



АДМИНИСТРАЦИЯ ГОРОДА ПЕРМИ
ДЕПАРТАМЕНТ ЗЕМЕЛЬНЫХ ОТНОШЕНИЙ

РЕШЕНИЕ

о размещении объектов № 21-01-44-998 от 11 АВГ 2020

г. Пермь, ул. Сибирская, 15

Департамент земельных отношений администрации города Перми в соответствии с пунктом 3 статьи 39.36 Земельного кодекса Российской Федерации, Положением о порядке и условиях размещения объектов на землях или земельных участках, находящихся в государственной или муниципальной собственности, на территории Пермского края без предоставления земельных участков и установления сервитутов, публичного сервитута, утвержденным постановлением Правительства Пермского края от 22.07.2015 № 478-п

разрешает ОАО «МРСК Урала» (ИНН 6671163413, ОГРН 1056604000970, место нахождения: 620026, г. Екатеринбург, ул. Мамина-Сибиряка, 140)

размещение объекта: КТПС 10/0,4 кВ, ВЛ 10 кВ, оборудование учета э/э, для электроснабжения хозяйственной постройки и теплицы по ул. Промышленной, 110а, участок № 3 (кадастровые номера земельных участков 59:01:4716037:230, 59:01:4716037:247)

способ размещения объекта: подземный

на землях: государственная собственность на которые не разграничена

на срок: 11 месяцев

местоположение: г. Пермь, Индустриальный район, ул. Промышленная.

Территория, согласно схеме, расположена в зонах с особыми условиями использования территорий: охранный зона телефонной канализации с линиями связи, приаэродромная территория аэродрома аэропорта Большое Савино.

ОАО «МРСК Урала»:

1. Соблюдать правила охранных зон кабельной линии связи, установленные постановлением Правительства РФ от 09.06.1995 №578 «Об утверждении Правил охраны линий и сооружений связи Российской Федерации».

2. Соблюдать правила охранных зон воздушного пространства, установленные постановлением Правительства Российской Федерации от 11.03.2010 № 138 «Об утверждении Федеральных правил использования воздушного пространства Российской Федерации».

В соответствии с пунктом 7(2) Положения о порядке и условиях размещения объектов на землях или земельных участках, находящихся в государственной или муниципальной собственности, на территории Пермского края без предоставления земельных участков и установления сервитутов, публичного сервитута, утвержденного постановлением Правительства Пермского края от 22.07.2015 № 478-п, представить в департамент земельных отношений администрации города Перми в течение 1 месяца с момента размещения объектов

материалы контрольной геодезической съемки размещены объектов на бумажном и электронном носителях на безвозмездной основе.

В соответствии со статьей 20¹ Закона Пермского края от 14.09.2011 № 805-ПК «О градостроительной деятельности в Пермском крае» ОАО «МРСК Урала»:

Не позднее, чем за 10 рабочих дней до начала строительства и реконструкции безвозмездно передать в департамент градостроительства и архитектуры администрации города Перми один экземпляр копий разделов проектной документации, предусмотренных пунктом 1 части 12 статьи 48 Градостроительного кодекса Российской Федерации.

В течение 10 рабочих дней после окончания работ по строительству, реконструкции безвозмездно передать в департамент градостроительства и архитектуры администрации города Перми схему, отображающую расположение объекта и сетей инженерно-технического обеспечения, подписанную ОАО «МРСК Урала», с приложением текстового и графического описания местоположения границ охранной и санитарно-защитной зоны, перечень координат характерных точек границ такой зоны.

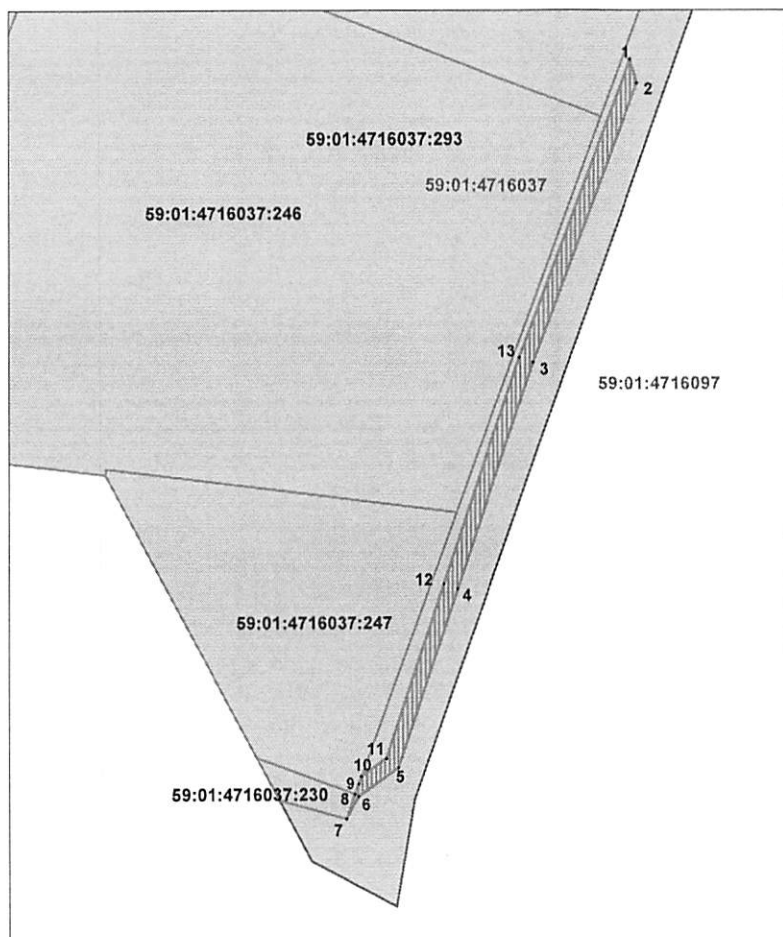
Приложение: схема предполагаемых к использованию земель или части земельного участка (на 1 л. в 1 экз.).

Начальник отдела предоставления
земельных участков по работе
с юридическими лицами



Н.М. Санникова

Схема предполагаемых к использованию земель или части земельного участка
 Объект : "Строительство КТПС 10/0,4 кВ, ВЛ 10 кВ, оборудование учета э/э, для электроснабжения хозяйственной постройки и теплицы по адресу: Пермский край, г. Пермь, Индустриальный район, ул. Промышленная, 110а, участок №3 (кад. номера зем. участков 59:01:4716037:230, :247)"
 Площадь земель: 851.41 кв.м.
 Местоположение объекта: Российская Федерация, Пермский край, г. Пермь, Индустриальный район, ул. Промышленная.
 Категория земель: Земли населенных пунктов.
 Вид разрешенного использования: -



Каталог координат (Система координат МСК-59)		
№	X	Y
1	509997.89	2224840.06
2	509991.37	2224841.90
3	509915.29	2224813.44
4	509853.78	2224792.71
5	509804.83	2224776.30
6	509796.85	2224765.15
7	509790.81	2224761.74
8	509797.49	2224764.19
9	509800.24	2224765.20
10	509802.36	2224765.98
11	509807.33	2224772.92
12	509855.05	2224788.91
13	509916.63	2224809.67

Масштаб: 1:2000

Условные обозначения:



- граница земель, предполагаемых к использованию



- граница кадастрового квартала



- граница смежного земельного участка

59:01:4716037:228 - кадастровый номер земельного участка

59:01:4716037 - кадастровый номер кадастрового квартала

• 1 - характерная точка границы, сведения о которой позволяют однозначно определить ее положение на местности

Описание границ смежных землепользователей:

от 10 точки до 7 точки - муниципальная собственность

от 7 точки до 8 точки - земельный участок с кадастровым номером 59:01:4716037:230

от 8 точки до 10 точки - земельный участок с кадастровым номером 59:01:4716037:247

Заявитель: _____

Азманов В.В. (По доверенности № ПЗ-415-2020)

(подпись, расшифровка подписи)

Верно

Согласовано

Взам. инв. №

Подп. и дата

Инв. N подл.